

# ส่วนนำ

## สำนักวิทยบริการและเทคโนโลยีสารสนเทศ

### ประวัติความเป็นมา

สำนักวิทยบริการจัดตั้งขึ้นตามประกาศสถาบันราชภัฏธนบุรี เรื่องหน่วยงานตามโครงสร้างระบบบริหารงานของสถาบันราชภัฏธนบุรี ลงวันที่ 20 กรกฎาคม พ.ศ. 2542 ประกอบด้วยหน่วยงาน 4 หน่วยงาน ได้แก่ งานหอสมุด งานโสตทัศนอุปกรณ์ งานเอกสารตำราและงานเลขานุการ ทั้งนี้เพื่อให้งานบริการทางวิชาการของสถาบันได้รับการพัฒนาอย่างมีประสิทธิภาพเพิ่มขึ้นทั้งด้านงบประมาณ บุคลากร อาคารสถานที่และสิ่งอำนวยความสะดวกอื่น ๆ เพื่อส่งเสริมและสนับสนุนการจัดการเรียนการสอน การศึกษาค้นคว้า การวิจัย การบริการทางวิชาการแก่สังคม รวมทั้งการจัดทำและเผยแพร่ผลงานทางวิชาการของคณาจารย์ ในสถาบัน

ก่อนประกาศดังกล่าวข้างต้น งานหอสมุด งานโสตทัศนอุปกรณ์และงานเอกสารตำรา มีฐานะเป็นฝ่ายในสำนักส่งเสริมวิชาการเรียกว่า ฝ่ายหอสมุด ฝ่ายเทคโนโลยีทางการศึกษา และฝ่ายเอกสารตำรา ตามประกาศกระทรวงศึกษาธิการ เรื่องการแบ่งส่วนราชการในวิทยาลัยครูธนบุรี กรุงเทพมหานคร ลงวันที่ 12 มีนาคม พ.ศ. 2530 และเมื่อเปลี่ยนชื่อเป็นสถาบันราชภัฏธนบุรี จึงจัดตั้งขึ้นเป็นสำนักวิทยบริการ

ต่อมาได้มีการเปลี่ยนแปลงจากสถาบันราชภัฏธนบุรีไปเป็นมหาวิทยาลัยราชภัฏธนบุรี ซึ่งพระบาทสมเด็จพระเจ้าอยู่หัว ได้ทรงลงพระปรมาภิไธยในพระราชบัญญัติ มหาวิทยาลัยราชภัฏ พ.ศ. 2547 แล้วประกาศในราชกิจจานุเบกษา ในวันที่ 14 มิถุนายน 2547 ทำให้มีผลบังคับใช้ในวันที่ 15 มิถุนายน 2547 ดังนั้นสถาบันราชภัฏธนบุรี จึงเปลี่ยนเป็นมหาวิทยาลัยราชภัฏธนบุรี ตั้งแต่วันที่ 15 มิถุนายน 2547 เป็นต้นมา และสำนักวิทยบริการ ก็เปลี่ยนชื่อเป็น สำนักวิทยบริการและเทคโนโลยีสารสนเทศ โดยประกาศในราชกิจจานุเบกษา หน้า 17 เล่ม 122 ตอนที่ 20 ก ลงวันที่ 8 มีนาคม 2548 ตามกฎกระทรวงจัดตั้งส่วนราชการในมหาวิทยาลัยราชภัฏธนบุรี ซึ่งประกอบด้วยหน่วยงาน 3 หน่วยงาน ได้แก่ งานสำนักงานผู้อำนวยการ งานหอสมุดและเทคโนโลยีสารสนเทศ และงานเทคโนโลยีเพื่อการศึกษา

และจากการประกาศใช้ “พระราชบัญญัติมหาวิทยาลัยราชภัฏ พ.ศ. 2547” แทน “พระราชบัญญัติสถาบันราชภัฏ พ.ศ. 2538” มีผลให้สถาบันราชภัฏธนบุรีเปลี่ยนสถานะเป็นมหาวิทยาลัยราชภัฏธนบุรี และเป็นนิติบุคคล ตามมาตรา 4 แห่งพระราชบัญญัติมหาวิทยาลัยราชภัฏ พ.ศ. 2547 และกระทรวงศึกษาธิการได้ประกาศในราชกิจจานุเบกษา เมื่อวันที่ 3 สิงหาคม พ.ศ. 2549 เรื่องการแบ่งส่วนราชการในมหาวิทยาลัยราชภัฏธนบุรี ได้กำหนดส่วนราชการภายในไว้ดังนี้

1. สำนักงานอธิการบดี
2. คณะมนุษยศาสตร์และสังคมศาสตร์
3. คณะครุศาสตร์
4. คณะวิทยาการจัดการ
5. คณะวิทยาศาสตร์และเทคโนโลยี
6. สถาบันวิจัยและพัฒนา
7. สำนักวิทยบริการและเทคโนโลยีสารสนเทศ
8. สำนักศิลปะและวัฒนธรรม
9. สำนักส่งเสริมวิชาการและงานทะเบียน

จากแนวทางการจัดทำกรอบอัตราค่าจ้าง สำนักวิทยบริการและเทคโนโลยีสารสนเทศ ต้องวิเคราะห์ภารกิจและคำนึงถึงความจำเป็น ความไม่ซ้ำซ้อน ความคล่องตัว และรวดเร็วในการบริหารจัดการให้มีประสิทธิภาพและทางราชการได้ประโยชน์สูงสุด และเพื่อสร้างความเข้มแข็งให้กับมหาวิทยาลัยในการที่จะสร้างสรรค์งานที่ดีแก่ประเทศชาติต่อไป

### **ปรัชญา**

ประสิทธิภาพของแหล่งทรัพยากรการเรียนรู้และเทคโนโลยี ส่งผลต่อคุณภาพบัณฑิตและประสิทธิภาพการบริการวิชาการสู่สังคม

### **วิสัยทัศน์**

สำนักวิทยบริการและเทคโนโลยีสารสนเทศเป็นหน่วยงานที่มุ่งพัฒนาประสิทธิภาพของระบบงานบริการวิชาการและเทคโนโลยีสารสนเทศให้ได้มาตรฐาน

### **พันธกิจ**

1. จัดหาและพัฒนาทรัพยากรสารสนเทศที่หลากหลาย ทันสมัยและมีประสิทธิภาพ เพื่อสนับสนุนนักศึกษา บุคลากรของมหาวิทยาลัยและชุมชน ได้ศึกษาค้นคว้า วิจัยและพัฒนาสร้างสรรค์ผลงานทางวิชาการ
2. ให้บริการทรัพยากรสารสนเทศและเทคโนโลยีสารสนเทศ แก่ผู้ใช้บริการทั้งภายในและภายนอกมหาวิทยาลัย
3. จัดเป็นศูนย์ส่งเสริมการเรียนรู้และแหล่งทรัพยากรสารสนเทศที่ทันสมัย

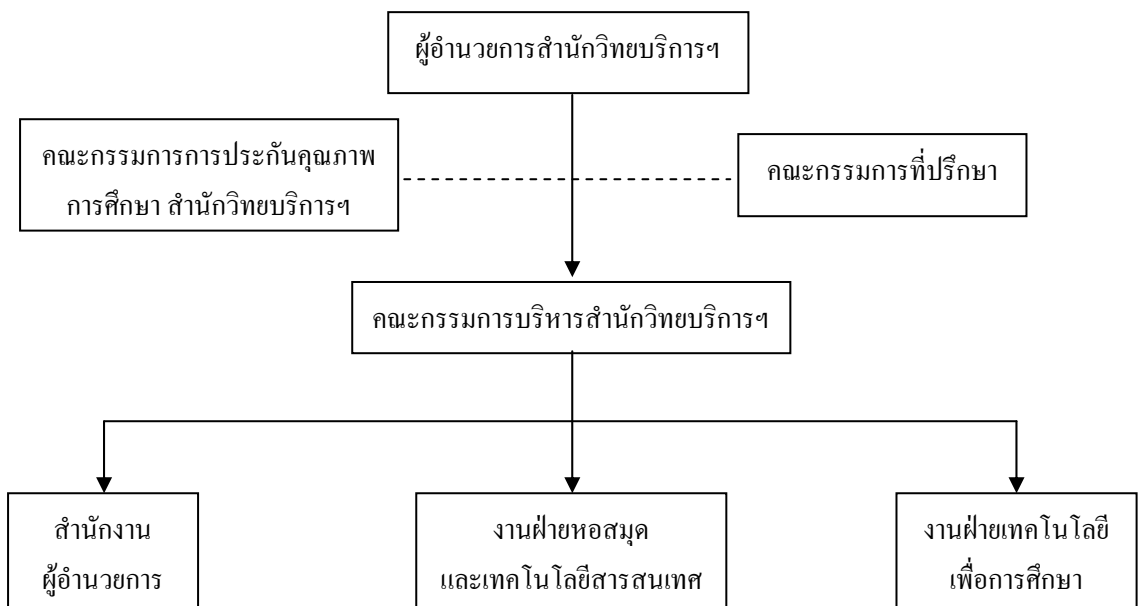
### วัตถุประสงค์

1. เพื่อเป็นศูนย์กลางการศึกษาค้นคว้า การวิจัยแก่คณาจารย์ นักศึกษา ข้าราชการ บุคลากรของมหาวิทยาลัยและชุมชน
2. พัฒนา ค้นคว้าด้านเทคโนโลยีเพื่อการศึกษา และเทคโนโลยีสารสนเทศให้เกิดประสิทธิภาพสูงสุด เพื่อสนับสนุนงานด้านการเรียน การสอน การดำเนินงานของหน่วยงานต่าง ๆ ภายในมหาวิทยาลัย
3. พัฒนานักศึกษา อาจารย์ และบุคลากรของมหาวิทยาลัย ให้มีความรู้ความสามารถทางวิชาการและเทคโนโลยีสารสนเทศ เพื่อพัฒนาการเรียนการสอนและการทำงาน

### เป้าหมาย

1. เป็นศูนย์กลางการให้บริการทรัพยากรสารสนเทศแก่บุคลากรของมหาวิทยาลัยและชุมชนใกล้เคียง
2. เป็นองค์กรที่ให้บริการวิชาการและวิชาชีพแก่บุคลากรของมหาวิทยาลัยและชุมชนใกล้เคียง
3. เป็นองค์กรที่มีการบริหารจัดการโดยยึดหลักธรรมาภิบาล
4. มีระบบการจัดการความรู้เพื่อเป็นองค์กรแห่งการเรียนรู้ที่ยั่งยืน
5. มีระบบห้องสมุดอิเล็กทรอนิกส์ (e-Library) และศูนย์การเรียนรู้ตามอัธยาศัย (e-Learning Center)
6. มีการสร้างเครือข่ายความร่วมมือทางวิชาการระดับชาติและนานาชาติ
7. มีระบบการประกันคุณภาพการศึกษาที่ได้มาตรฐาน

### โครงสร้างสำนักวิทยบริการและเทคโนโลยีสารสนเทศ



**ที่ปรึกษาสำนักวิทยบริการและเทคโนโลยีสารสนเทศ**

ผู้ช่วยศาสตราจารย์ฉวีวรรณ	ปานชี
ผู้ช่วยศาสตราจารย์วราภรณ์	ภูริวารังกูร

**คณะกรรมการบริหารสำนักวิทยบริการและเทคโนโลยีสารสนเทศ**

1. อาจารย์วิวัฒน์	จุฑราหะวงค์	ประธาน
2. นางอมรรัตน์	ลออจันทร์	รองประธาน
3. อาจารย์ ดร.จุฑามาส	ศิริอังกูรวาณิช	กรรมการ
4. อาจารย์ปาริชาติ	เสารยะวิเศษ	กรรมการ
5. อาจารย์สถาพร	จำรัสเลิศลักษณ์	กรรมการ
6. นางสาวสุภารัตน์	เดชะปรากรม	กรรมการ
7. นางสาวธนวรรณ	มันอ่วม	กรรมการ
8. นางสาวกิติชา	ธรรณชยะ	กรรมการและเลขานุการ
9. นางสาวภัทรีดา	แซ่ตัน	กรรมการและผู้ช่วยเลขานุการ

**คณะกรรมการประกันคุณภาพการศึกษาสำนักวิทยบริการและเทคโนโลยีสารสนเทศ**

1. อาจารย์วิวัฒน์	จุฑราหะวงค์	ประธาน
2. นางอมรรัตน์	ลออจันทร์	รองประธาน
3. อาจารย์ ดร.จุฑามาส	ศิริอังกูรวาณิช	กรรมการ
4. อาจารย์ปาริชาติ	เสารยะวิเศษ	กรรมการ
5. อาจารย์สถาพร	จำรัสเลิศลักษณ์	กรรมการ
6. นางสาวสุภารัตน์	เดชะปรากรม	กรรมการ
7. นางสาวธนวรรณ	มันอ่วม	กรรมการ
8. นางสาวกิติชา	ธรรณชยะ	กรรมการและเลขานุการ
9. นางสาวภัทรีดา	แซ่ตัน	กรรมการและผู้ช่วยเลขานุการ

## **บทบาทและหน้าที่**

สำนักวิทยบริการและเทคโนโลยีสารสนเทศ มหาวิทยาลัยราชภัฏธนบุรี ได้มีการกำหนดโครงสร้าง ซึ่งประกอบด้วยหน่วยงานย่อย 3 หน่วยงาน คือ สำนักงานผู้อำนวยการ งานฝ่ายหอสมุดและเทคโนโลยีสารสนเทศ และงานฝ่ายเทคโนโลยีเพื่อการศึกษา โดยมีบทบาทและหน้าที่ดังต่อไปนี้

### **1. สำนักงานผู้อำนวยการ มีงานที่ต้องดูแลและปฏิบัติ ดังต่อไปนี้**

- 1.1 ดูแลด้านนโยบายและแผนงาน
- 1.2 ระบบงบประมาณและการเงิน
- 1.3 ระบบสารระบบและธุรการ
- 1.4 ระบบพัสดุและครุภัณฑ์
- 1.5 การพัฒนาบุคลากร
- 1.6 การประกันคุณภาพการศึกษา
- 1.7 จัดทำเอกสารการฝึกอบรมและการประชุม
- 1.8 งานสวัสดิการให้แก่บุคลากรในสำนัก
- 1.9 รวบรวมผลการปฏิบัติงานของบุคลากร
- 1.10 รวบรวมผลการประเมินความพึงพอใจของผู้ใช้บริการ
- 1.11 จัดทำข้อมูล สถิติต่างๆ และงานตรวจสอบภายใน
- 1.12 ติดต่อประสานงานกับหน่วยงานภายในและภายนอก
- 1.13 จัดทำรายงานประจำปี
- 1.14 งานประชาสัมพันธ์

### **2. งานฝ่ายหอสมุดและเทคโนโลยีสารสนเทศ มีงานที่ต้องดูแลและปฏิบัติ ดังต่อไปนี้**

- 2.1 จัดหา ควบคุมดูแล และซ่อมบำรุงทรัพยากรสารสนเทศ
- 2.2 จัดทำและประเมินผลโครงการห้องสมุดมีชีวิต และโครงการอื่น ๆ ของสำนัก
- 2.3 จัดทำดัชนีวารสาร และสื่อต่างๆ ในหอสมุด
- 2.4 บริการสืบค้นข้อมูลทางการศึกษาและงานวิจัยต่างๆ แก่คณาจารย์ นักศึกษา

บุคลากรและชุมชน

2.5 มีการติดตาม และประเมินผลการปฏิบัติงานของบุคลากรงานหอสมุด  
โดยหัวหน้างาน

- 2.6 บริการสิ่งพิมพ์
- 2.7 งานประชาสัมพันธ์สิ่งพิมพ์
- 2.8 พัฒนาระบบสารสนเทศและระบบเครือข่าย
- 2.9 จัดทำและพัฒนาเว็บไซต์ของสำนักวิทยบริการและเทคโนโลยีสารสนเทศ

- 2.10 เผยแพร่ระบบสารสนเทศทางเว็บไซต์สู่สังคมและชุมชน
- 2.11 ดูแลและพัฒนาระบบการใช้โปรแกรมต่างๆ ในการสืบค้นข้อมูล
- 2.12 บริการสื่อโสตทัศนวัสดุ

**3. งานฝ่ายเทคโนโลยีเพื่อการศึกษา** มีงานที่ต้องดูแลและปฏิบัติ ดังต่อไปนี้

3.1 ดูแลและจัดหาโสตทัศนวัสดุ อุปกรณ์ ครุภัณฑ์ เพื่อให้บริการในกิจกรรมการเรียนการสอน

3.2 บริการสื่อทางการศึกษา และผลิตสื่อการเรียนการสอน

3.3 ซ่อมบำรุงวัสดุอุปกรณ์ โสตทัศนอุปกรณ์ให้พร้อมใช้งานอยู่เสมอ

3.4 พัฒนาระบบการให้บริการทางด้านโทรทัศน์วงจรปิดเกี่ยวกับการเรียนการสอน

3.5 พัฒนาเทคโนโลยีทางการศึกษา ให้สอดคล้องกับการเรียนการสอน

3.6 มีการติดตาม และประเมินผลการปฏิบัติงานของบุคลากรงาน โสตทัศนอุปกรณ์

โดยหัวหน้างาน

**จำนวนบุคลากร**

อาจารย์	4	คน
พนักงานราชการ	1	คน
พนักงานมหาวิทยาลัย	3	คน
ข้าราชการพลเรือน	1	คน
ลูกจ้างชั่วคราว	18	คน
<b>รวม</b>	<b>27</b>	<b>คน</b>

## งบประมาณ

## ตารางแสดงงบประมาณประจำปี งบประมาณ 2552 (ต.ล. 51 - ก.ย. 52)

## แยกตามหมวดรายจ่าย

หมวดเงิน	งบประมาณ			รวม
	งบประมาณ แผ่นดิน	งบ บ.กศ.	งบภาคพิเศษ	
ค่าวัสดุ/ค่าใช้สอย/ ค่าตอบแทน	1,000,000	1,400,000	787,600	3,187,600
ค่าสาธารณูปโภค	-	50,000	-	50,000
ค่าครุภัณฑ์	1,517,800	-	-	1,517,800
<b>รวม</b>	<b>2,517,800</b>	<b>1,450,000</b>	<b>787,600</b>	<b>4,755,400</b>

## ตารางแสดงงบประมาณประจำปี งบประมาณ 2553 (ต.ล. 52 - ก.ย. 53)

## แยกตามหมวดรายจ่าย

หมวดเงิน	งบประมาณ			รวม
	งบประมาณ แผ่นดิน	งบ บ.กศ.	งบภาคพิเศษ	
ค่าวัสดุ/ค่าใช้สอย/ ค่าตอบแทน	1,080,000	1,400,000	1,000,000	3,480,000
ค่าสาธารณูปโภค	-	50,000	-	50,000
ค่าครุภัณฑ์	-	-	-	-
<b>รวม</b>	<b>1,080,000</b>	<b>1,450,000</b>	<b>1,000,000</b>	<b>3,530,000</b>